



Smart 1.0

Brezžični digitalni termostat

Navodila za uporabo

Vsebina:

SLO

1. Splošna predstavitev
2. Glavne značilnosti
 - 2.1 Zaznavanje odprtega okna
 - 2.2 Tehnologija prilagodljivega zagona
3. Zaslona in tipke
4. Navodila za namestitev
5. Navodila za uporabo
 - 5.1 Povezovanje IR grelne plošče serije Plus s termostati Sundirect Smart 1.0 ali Smart 1.0 Pro
 - 5.2 Časovne nastavitve in kalibracija temperature
 - 5.3 Kratka predstavitev načinov delovanja
 - 5.4 Ročni način (MAN)
 - 5.5 Urnik ogrevanja (PRG)
 - 5.5.1 Vstop v urnik
 - 5.5.2 Nastavitev urnika ogrevanja
 - 5.5.3 Privzete programske nastavitve v urniku
 - 5.6 Počitniški način (HOL)
 - 5.6.1 Vstop v počitniški način
 - 5.6.2 Izhod iz počitniškega načina
 - 5.7 Zaklep tipkovnice
6. Tehnični podatki
7. Garancija in odlaganje

1. Splošna predstavitev

Smart1.0 je brezžičen termostat, ki deluje na baterije in je zasnovan za delovanje v kombinaciji z infrardečimi grelnimi ploščami Sundirect serije "Plus". Z njimi se lahko brezžično poveže in jih upravlja. Termostat Smart1.0 lahko v istem prostoru upravlja več grelnih plošč serije "Plus". Smart1.0 upravlja s "Plus" grelnimi ploščami tako, da jih vklopi, če je temperatura v prostoru nižja od zelene, in izklopi, ko je zelena temperatura dosežena. Prosimo vas, da si pred uporabo pozorno preberete ta navodila in jih shranite za poznejšo uporabo. Neupoštevanje teh navodil lahko povzroči razveljavitev garancije.

2. Glavne značilnosti

2.1 Zaznavanje odprtega okna:

Termostat Smart1.0 je opremljen s funkcijo zaznavanja odprtega okna. Če se sobna temperatura, medtem ko je naprava v načinu gretja, v kratkem časovnem obdobju sunkovito zmanjša, bo sistem to zaznal, kot da je okno odprto. Smart 1.0 se bo izklopil za 30 minut in nato samodejno ponovno pričel z delovanjem ter pri tem ohranil enake nastavitve kot prej.

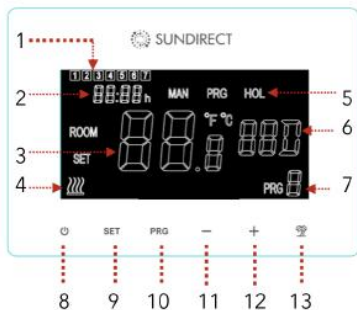
To funkcijo lahko omogočite in onemogočite z istočasnim držanjem tipk "SET in "+" 3 sekunde, pri čemer se bo znak za "odprto okno" na zaslonu ustrezno prikazal ali izginil.

2.2 Tehnologija prilagodljivega zagona:

Termostat Smart1.0 je opremljen s tehnologijo prilagodljivega zagona. Če je v načinu "Smart" temperatura 15 minut pred naslednjim PRG obdobjem bistveno nižja od nastavljenе temperature v tem obdobju, se bo sistem sam naučil prilagajati in vklopiti grelni ploščo, če je to potrebno.

Ta funkcija vam tako nudi udobnejšo temperaturo že od začetka naslednjega PRG obdobja. Omogočate in onemogočate jo lahko z istočasnim držanjem tipk "SET in "-" 3 sekunde, pri čemer se bo znak za "prilagodljiv zagon" na zaslonu ustrezno prikazal ali izginil.

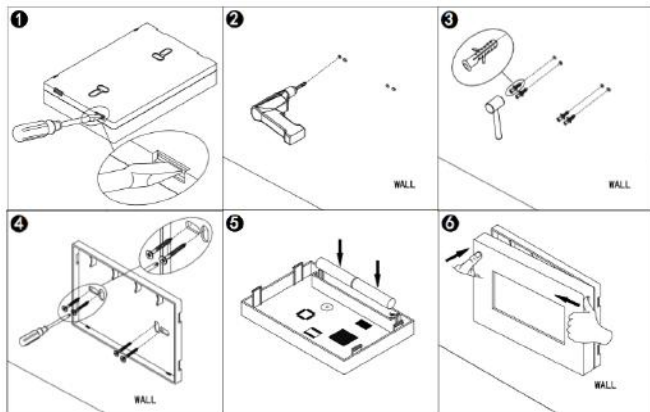
3. Zaslonski in tipke



- 1: Dan v tednu
- 2: Čas
- 3: Temperatura
- 4: Simbol vklopljene grelne plošče
- 5: Način delovanja (MAN/PRG)
- 6: Počitniški način (HOL)
- 7: Časovni interval urnika (PRG)
- 8: Tipka "Power" (vklop/izklop)
- 9: Tipka "SET" (nastavi)
- 10: Tipka "PRG" (urnik)
- 11: Tipka "-"
- 12: Tipka "+"
- 13: Tipka "HOL« (počitnice)

4. Navodila za namestitev

Termostat Smart1.0 se lahko uporablja kot prenosna enota ali pa se namesti na steno. Za stensko namestitev ali za zamenjavo baterije glejte spodnji diagram.



5. Navodila za uporabo

Grelna plošča ima na zadnji strani vgrajen termostatski sprejemnik. Priporočamo, da pred namestitvijo vzpostavite povezavo med grelna ploščo in termostatom Smart 1.0 ali Smart 1.0 Pro po naslednjih navodilih.

Na desni strani so na sliki prikazani položaji signalnih LED lučk, tipke in stikala za vklop na grelni plošči.

- 1) Lučka za povezavo s termostatom (**zelena**)
- 2) Lučka za delovanje (**rdeča**)
- 3) Tipka "P"
- 4) Stikalo za vklop



5.1. Povezovanje IR grelne plošče serije Plus s termostati Sundirect Smart 1.0 ali Smart 1.0 Pro

1. korak: grelna ploščo vključite v električno vtičnico in **vklopite stikalo** na zadnji strani plošče (z 0 na I)

2. korak: **dvakrat pritisnite na tipko "P"** in lučka za povezovanje bo začela utripati zeleno.

3. korak: **izklopite termostat in nato držite tipko "SET"**. Na zaslonu se bo prikazala beseda "PAIR" ("povezovanje"). **Počakajte, da beseda "PAIR" na zaslonu izgine**. Medtem bo lučka za povezovanje prenehala utripati in zasvetila zeleno, kar pomeni, da je postopek povezovanja plošče s termostatom zaključen.

4. korak: izklopite grelna ploščo, in ko je ohlajena, lahko začnete z namestitvijo.

Opomba: po koncu postopka bo zelena lučka za povezovanje gorela neprestano in grelna ploščo bo nadzoroval termostat. En termostat Smart 1.0 ali Smart 1.0 Pro lahko upravlja več grelnih plošč, če so v istem prostoru.

Prekinitev povezave med grelna ploščo in termostatom

Držite tipko "P" dokler zelena lučka za povezovanje ne ugasne in grelna plošča se bo ponastavila na tovarniške nastavitve. Grelna plošča ne bo več povezana s termostatom.

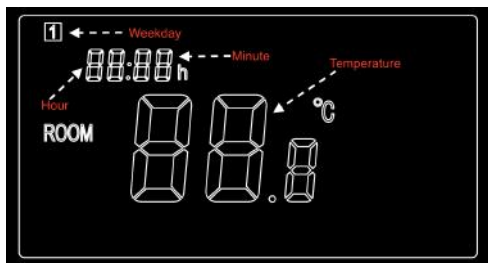
5.2 Časovne nastavitve in kalibracija temperature

Vklopite termostat Smart1.0. Pritisnite tipko "SET" in jo držite 5 sekund za vstop v nastavitve. Na zaslonu se bo prikazala spodaj narisana vsebina, minute na časovniku pa bodo začele utripati.

Nastavitve spreminjate s pomočjo tipk "+" in "-". Nadaljujte s pritiskom na tipko "SET", tako nastavitve shranite in se premikate naprej po nastavitvah drugih menijev. Če želite zapustiti nastavitve, pritisnite tipko "POWER" za izhod.

Kalibracija prikazane temperature

Če menite, da termostat v prostoru ne kaže pravilne temperature, jo lahko s to funkcijo popravite na želeno vrednost. Privzeta nastavitev je 0,0 °C, popravki pa so možni od -5°C do +5°C.



Meni	Opis
1	Nastavitev minut
2	Nastavitev ure
3	Nastavitev dneva v tednu (1-7)
4	Kalibracija temperature (razpon: -5°C to +5°C)

5.3 Kratka predstavitev načinov delovanja

Smart1.0 ima 3 različne načine delovanja:

***Ročni način (MAN):** preprosto ROČNO upravljanje temperature

***Programski način (PRG):** nastavljen urnik ogrevanja - 7 dni na teden / 4 časovni intervali dnevno

***Počitniški način (HOL):** upravljanje temperature med počitnicami z odštevalnikom za obdobje počitniškega načina.

5.4 Ročni način (MAN)

Za vstop v ročni način vklopite termostat in pritisnite tipko "PRG" dokler se na zaslonu ne pojavi oznaka "MAN". Sedaj termostat deluje v ročnem načinu. **Želena temperaturo nastavite s pomočjo tipk "-" in "+"**.

5.5 Urnik ogrevanja (PRG)

5.5.1 Vstop v urnik

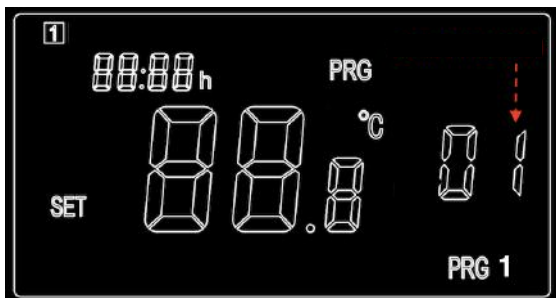
Za vstop v urnik vklopite termostat ter pritisnite tipko "PRG", dokler se na zaslonu termostata ne pojavi oznaka "PRG". Sedaj termostat deluje po nastavljenem urniku. Želena temperaturo nastavite s pomočjo tipk "-" in "+", ta temperatura velja le za trenutno izbrani časovni interval. Če želite trajno spremeniti te nastavitve, prosimo sledite odstavku - "5.5.2 Nastavitev urnika ogrevanja".

5.5.2 Nastavitev urnika ogrevanja

Programski način (PRG) nudi možnost izbire med dvema različnima urnikoma ogrevanja:

Nastavitev 01: **programski način 5+2 omogoča hitrejšo nastavitve urnika ogrevanja**. 5 pomeni, da nastavitev za ponedeljek velja tudi za torek, sredo, četrtek in petek. Za soboto lahko želeni urnik nastavite posebej, ta velja tudi za nedeljo.

Nastavitev 02: **natančen programski način 1+1+1+1+1+1+1**. Tu nastavite 4 časovne intervale za vsak dan v tednu posebej.



a) Pritisnite in držite tipko “PRG”, da začnete z nastavljanjem programa. Številka 01 bo začela utripati. Na tej stopnji **izberite vrsto urnika med 01 ali 02** s pomočjo tipk “-” in “+”. **Izbiri potrdite s tipko “PRG”** in nadaljujte na nastavitev časovnih intervalov. Številka 01 pomeni urnik 5+2, številka 02 pa pomeni urnik 1+1+1+1+1+1+1.

b) Pritisnite tipko “+” ali “-”, da nastavite čas prvega intervala urnika.
c) za potrditev časa pritisnite tipko “PRG” in zaslon se bo spremenil na nastavitev temperature za prvi časovni interval.

d) Nadaljujte s pritiskom na tipko “PRG” za premik na nastavitev časa za drugi interval urnika. Ponovite zgornje korake za preostale tri časovne intervale urnika. Nadaljujte s programom vse do nedeljskega - premikate se s pritiskanjem tipke “PRG”. Če želite programiranje zapustiti vmes, pritisnite tipko “POWER”.

5.5.3 Privzete programske nastavitve v urniku

Spodnja tabela prikazuje privzete vrednosti nastavitvev urnika. Če želite spremeniti ta program, predlagamo, da nastavite uro in dan v tednu, nato pa ustvarite podobno tabelo kot v našem primeru in urnik nastavite skladno s tabelo. Seveda lahko urnik nastavite glede na vaše želje za vsak dan drugače.

Sobota/Nedelja				
Interval	PRG1	PRG2	PRG3	PRG4
Čas	8:00	10:00	18:00	23:00
Temperatura	21°C	18°C	21°C	16°C

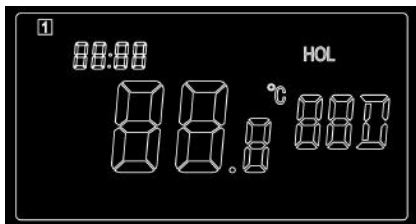
Ponedeljek/Torek/Sreda/Četrtek/Petek				
Interval	PRG1	PRG2	PRG3	PRG4
Čas	6:30	8:00	18:00	22:30
Temperatura	21°C	18°C	21°C	16°C

5.6 Počitniški način (HOL)

Počitniški način termostata Smart1.0 je uporabna funkcija, da se izognete zmrzovanju ali pokanju vodnih pip, ko ste dalj časa odsotni. Ima odštevalnik časa do datuma vašega prihoda iz dopusta, dnevi tega dopusta pa bodo prikazani na termostatu. Po koncu počitniškega intervala se bo termostat povrnil nazaj na ročni ali programski način – na prej nastavljeni urnik.

5.6.1 Vstop v počitniški način

Za začetek nastavljanja pritisnite in držite tipko »HOL« (počitnice). Nastavitev števila dni počitniškega načina bo začela utripati in zaslon bo prikazal naslednjo vsebino:



1. korak: število dni, za katere načrtujete odsotnost, nastavljate s pritiskom na tipko "+" ali "-".
2. korak: ponovno pritisnite tipko »HOL« (počitnice), da nastavite želeno temperaturo, ko boste odsotni.
3. korak: ponovno pritisnite tipko »HOL«, da zaključite nastavitev.

5.6.2 Izhod iz počitniškega načina

Termostat se bo samodejno povrnil nazaj na prejšnje nastavitve po koncu določenega počitniškega intervala. Za predčasni izhod iz tega načina pritisnite tipko »PRG«.

5.7 Zaklep tipkovnice

Pritisnite tipki "SET" in "HOL" skupaj za 3 sekunde da zaklenete tipke. Oznaka za zaklep se bo prikazala na ekranu. Za vklop tipk ponovno pritisnite obe tipki "SET" in "HOL" za 3 sekunde.

6. Tehnični podatki

Model	Smart1.0
Frekvenca	433Mhz
Temperaturni razpon	5-30°C
Natančnost	+/-0.5°C
Zaščita	IP20

7. Garancija in odlaganje

Sundirect za Smart1.0 nudi 2-letno garancijsko dobo.

Serijsko številko najdete na zadnji strani teh navodil za uporabo. Prosimo, da ta navodila shranite zaradi morebitnih prihodnjih garancijskih zahtevkov. Če nastane okvara, ki je posledica napake v izdelavi ali materialu, bo Sundirect v garancijskem obdobju od datuma nakupa vaš termostat Smart 1.0 popravil ali zamenjal. V primeru garancijskega zahtevka prosimo kontaktirajte vašega lokalnega prodajalca Sundirecta in vrnite termostat skupaj s potrdilom o nakupu. Garancija zajema samo popravilo ali zamenjavo Smart1.0. Odstranitev serijske številke na hrbtni strani ali odstranitev etikete na zadnjem delu Smart1.0 povzroči razveljavitev garancije. Garancija ne zajema nobenih poškodb, notranjih ali zunanjih, ki jih povzroči uporabnik. Sundirect ne odgovarja za kakršnokoli škodo, izpad dohodka ali poškodbe zaradi vdora vode ali vlage, za nenamerno povzročeno škodo, nepravilno uporabo, za popravila ali namestitve s strani nepooblaščenih oseb ter neupoštevanje navodil za varnost, vzdrževanje in montažo, navedenih v teh navodilih.



iR paneli.com

IR paneli d.o.o.
Bazoviška 6
1241 Kamnik

041 860 700
info@irpaneli.com
www.irpaneli.com



Sundirect Technology Ltd.
No.90, Zong'er Road, Tianfeng Village, Yiqiao
Xiaoshan district 311256 Hangzhou, China

Sundirect Logistics Europe
Hofbauer GmbH
Zimmerweg 4, 6020 Innsbruck
Austria/Europe

info@sundirect-heater.com
www.sundirect-heater.com

© 2020 Sundirect TechTechnology Ltd.