



Smart 2.0

Brezžični digitalni termostat



Navodila za uporabo

Verzija: SDUM-23002

Vsebina:

SLO

1. Splošna predstavitev
2. Glavne značilnosti
 - 2.1 Zaznavanje odprtega okna
 - 2.2 Tehnologija prilagodljivega zagona
3. Zaslon in tipke
4. Navodila za namestitev
5. Navodila za uporabo
 - 5.1 Povezovanje IR grelne plošče serije Plus s termostati Sundirect Smart 1.0 ali Smart 1.0 Pro
 - 5.2 Časovne nastavitve in kalibracija temperature
 - 5.3 Kratka predstavitev načinov delovanja
 - 5.4 Ročni način (MAN)
 - 5.5 Urnik ogrevanja (PRG)
 - 5.5.1 Vstop v urnik
 - 5.5.2 Nastavitev urnika ogrevanja
 - 5.5.3 Privzete programske nastavitve v urniku
 - 5.6 Počitniški način (HOL)
 - 5.6.1 Vstop v počitniški način
 - 5.6.2 Izhod iz počitniškega načina
 - 5.7 Zaklep tipkovnice
6. Tehnični podatki
7. Garancija in odlaganje

1. Splošna predstavitev

Smart2.0 je brezžični termostat, ki deluje na baterije in je zasnovan za delovanje v kombinaciji z infrardečimi grelnimi ploščami Sundirect serije "Plus". Z njimi se lahko brezžično poveže in jih upravlja. Termostat Smart2.0 lahko v istem prostoru upravlja več grelnih plošč serije "Plus". Smart2.0 upravlja s "Plus" grelnimi ploščami tako, da jih vklopi, če je temperatura v prostoru nižja od zelene, in izklopi, ko je zelena temperatura dosežena. Prosimo vas, da si pred uporabo pozorno preberete ta navodila in jih shranite za poznejšo uporabo. Neupoštevanje teh navodil lahko povzroči razveljavitev garancije.

2. Glavne značilnosti

2.1 Zaznavanje odprtega okna:

Termostat Smart2.0 je opremljen s funkcijo zaznavanja odprtega okna. Če se sobna temperatura, medtem ko je naprava v načinu gretja, v kratkem časovnem obdobju sunkovito zmanjša, bo sistem to zaznal, kot da je okno odprto. Smart2.0 se bo izklopil za 30 minut in nato samodejno ponovno pričel z delovanjem ter pri tem ohranil enake nastavitve kot prej.

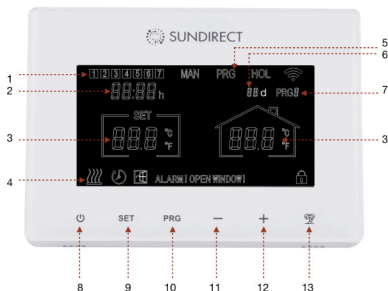
To funkcijo lahko omogočite in onemogočite z istočasnim držanjem tipk "SET in "+" 3 sekunde, pri čemer se bo znak za "odprto okno" na zaslonu ustrezno prikazal ali izginil.

2.2 Tehnologija prilagodljivega zagona:

Termostat Smart2.0 je opremljen s tehnologijo prilagodljivega zagona. Če je v načinu "Smart" temperatura 15 minut pred naslednjim PRG obdobjem bistveno nižja od nastavljene temperature v tem obdobju, se bo sistem sam naučil prilagajati in vklopiti grelno ploščo, če je to potrebno.

Ta funkcija vam tako nudi udobnejšo temperaturo že od začetka naslednjega PRG obdobja. Omogočate in onemogočate jo lahko z istočasnim držanjem tipk "SET in "-" 3 sekunde, pri čemer se bo znak za "prilagodljiv zagon" na zaslonu ustrezno prikazal ali izginil.

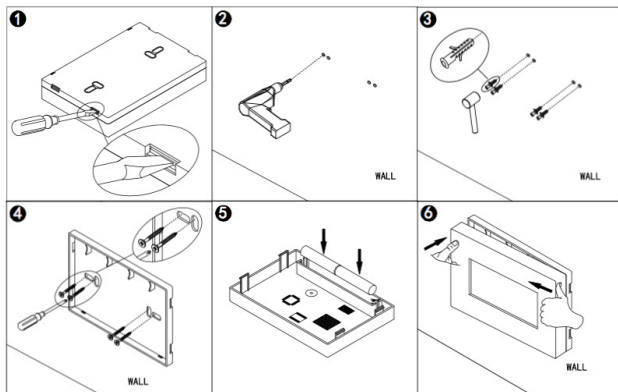
3. Zaslón in tipke



- 1: Dan v tednu
- 2: Čas
- 3: Temperatura
- 4: Simbol za vklopljeno grelnó ploščó
- 5: Simbol za način delovanja
- 6: Počitniški način (HOL)
- 7: Časovni program (PRG)
- 8: Tipka "Power" (vklop/izklop)
- 9: Tipka "SET" (nastavi)
- 10: Tipka "PRG" (urnik)
- 11: Tipka "-"
- 12: Tipka "+"
- 13: Tipka "HOL« (počitniški način)

4. Navodila za namestitév

Termostat Smart2.0 se lahko uporablja kot prenosna enota ali pa se namesti na steno. Za stensko namestitév ali za zamenjavo baterije glejte spodnjo ilustracijo.

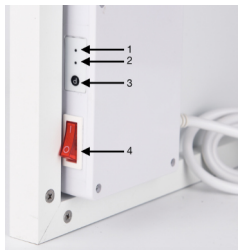


5. Navodila za uporabo

Grelna plošča ima na zadnji strani vgrajen termostatski sprejemnik. Priporočamo, da pred namestitvijo vzpostavite povezavo med grelna ploščo in termostatom Smart2.0 ali Smart2.0 Pro po naslednjih navodilih.

Na desni strani so na sliki prikazani položaji signalnih LED lučk, tipke in stikala za vklop na grelni plošči.

- 1) Lučka za povezavo s termostatom (**zelena**)
- 2) Lučka za delovanje (**rdeča**)
- 3) Tipka "P"
- 4) Stikalo za vklop



5.1. Povezovanje IR grelne plošče serije Plus s termostati Sundirect Smart2.0 ali Smart2.0 Pro

1. korak: grelno ploščo vključite v električno vtičnico in **vklopite stikalo** na zadnji strani plošče (z0 na I)

2. korak: **dvakrat pritisnite na tipko "P"** in lučka za povezovanje bo začela utripati zeleno.

3. korak: **izklopite termostat in nato držite tipko "SET"**. Na zaslonu se bo prikazala beseda "PAIR" ("povezovanje"). **Počakajte, da beseda "PAIR" na zaslonu izgine**. Medtem bo lučka za povezovanje prenehala utripati in zasvetila zeleno, kar pomeni, da je postopek povezovanja plošče s termostatom zaključen.

4. korak: **izklopite grelno ploščo**, in ko je ohlajena, lahko začnete z namestitvijo.

Opomba: po koncu postopka bo zelena lučka za povezovanje gorela neprestano in grelno ploščo bo nadzoroval termostat. En termostat Smart 2.0 ali Smart2.0 Pro lahko upravlja več grelnih plošč, če so v istem prostoru.

Prekinitev povezave med grelna ploščo in termostatom

Držite tipko "P" dokler zelena lučka za povezovanje ne ugasne in grelna plošča se bo ponastavila na tovarniške nastavitve. Grelna plošča ne bo več povezana s termostatom.

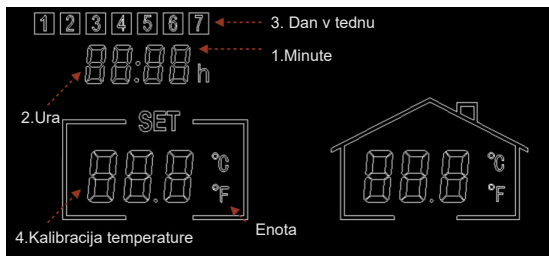
5.2 Časovne nastavitve in kalibracija temperature

Vklopite termostat Smart2.0. Pritisnite tipko "SET" in jo držite 5 sekund za vstop v nastavitve. Na zaslonu se bo prikazala spodnja vsebina, minute na časovniku pa bodo začele utripati.

Nastavitve spreminjate s pomočjo tipk "+" in "-". Nadaljujte s pritiskom na tipko "SET", tako nastavitve shranite in se premikate naprej po nastavitvah drugih menijev. Če želite zapustiti nastavitve, pritisnite tipko "POWER" za izhod.

Kalibracija prikazane temperature

Če opazite, da termostat v prostoru ne kaže pravilne temperature, jo lahko s to funkcijo popravite na želeno vrednost. Privzeta nastavitev je 0,0 °C, popravki pa so možni od -5°C do +5°C.



Meni	Opis
1	Nastavitev minut
2	Nastavitev ure
3	Nastavitev dneva v tednu (1-7)
4	Kalibracija temperature(razpon:-5°C do +5°C)

5.3 Kratka predstavitev načinov delovanja

Smart2.0 ima 3 različne načine delovanja:

***Ročni način (MAN):** preprosto ROČNO upravljanje temperature

***Programski način (PRG):** nastavljen urnik ogrevanja - 7 dni na teden / 4 časovni programi dnevno

***Počitniški način (HOL):** upravljanje temperature med počitnicami z odštevalnikom za obdobje počitniškega načina.

5.4 Ročni način (MAN)

Za vstop v ročni način vklopite termostat in pritisčajte tipko "PRG" dokler se na zaslonu ne pojavi oznaka "MAN". Sedaj termostat deluje v ročnem načinu. **Želena temperaturo nastavite s pomočjo tipk "-" in "+"**.

5.5 Urnik ogrevanja (PRG)

5.5.1 Vstop v urnik

Za vstop v urnik vklopite termostat ter pritisčajte tipko "PRG", dokler se na zaslonu termostata ne pojavi oznaka "PRG". Sedaj termostat deluje po nastavljenem urniku. Želena temperaturo nastavite s pomočjo tipk "-" in "+", ta temperatura velja le za trenutno izbrani časovni program. Če želite trajno spremeniti te nastavitve, prosimo sledite razdelku - "5.5.2 Nastavitev urnika ogrevanja".

5.5.2 Nastavitev urnika ogrevanja

Programski način (PRG) nudi možnost izbire med dvema različnima urnikoma ogrevanja:

Nastavitev 01: **programski način 5+2 omogoča hitrejšo nastavitvev urnika ogrevanja**. 5 pomeni, da nastavitev za ponedeljek velja tudi za torek, sredo, četrtek in petek. Za soboto lahko želeni urnik nastavite posebej, ta velja tudi za nedeljo.

Nastavitev 02: **natančen programski način 1+1+1+1+1+1+1**. Tu nastavite 4 časovne programe za vsak dan v tednu posebej.

a) Pritisnite in držite tipko "PRG", da začnete z nastavljanjem programa. Številka 01 bo začela utripati. V tem koraku izberite vrsto urnika med 01 ali 02 s pomočjo tipk "-" in "+". Izbiro potrdite s tipko "PRG" in nadaljujte na nastavev časovnih programov. Številka 01 pomeni urnik 5+2, številka 02 pa pomeni urnik 1+1+1+1+1+1+1.

b) S tipkami "+" in "-" nastavite začetek prvega časovnega programa za prvi dan v urniku in ga potrdite s ponovnim pristikom na tipko "PRG". Nato s tipkami "+" in "-" nastavite še temperaturo za prvi časovni program.

c) Nadaljujte s pritiskom na tipko "PRG" za nastavev začetka drugega časovnega programa.

d) Ponovite zgornje korake za preostale časovne programe v dnevnu.

e) Nadaljujte s programiranjem vse do zadnjega dneva v urniku - premikate se s pritiskanjem tipke "PRG".

Če želite predčasno zapustiti postopek programiranja, pritisnite tipko "POWER".

5.5.3 Privzete programske nastavitve v urniku

Spodnja tabela prikazuje privzete vrednosti nastavitve urnika. Če želite spremeniti ta program, predlagamo, da nastavite uro in dan v tednu, nato pa ustvarite podobno tabelo kot v našem primeru in urnik nastavite skladno s tabelo. Seveda lahko urnik nastavite glede na vaše želje za vsak dan drugače.

Sobota / Nedelja				
Časovni program	PRG1	PRG2	PRG3	PRG4
Čas	8:00	10:00	18:00	23:00
Temperatura	21°C	18°C	21°C	16°C

Ponedeljek / Torek / Sreda / Četrtek / Petek				
Časovni program	PRG1	PRG2	PRG3	PRG4
Čas	6:30	8:00	18:00	22:30
Temperatura	21°C	18°C	21°C	16°C

5.6 Počitniški način (HOL)

Počitniški način termostata Smart2.0 je uporabna funkcija, da se izognete zmrzovanju ali pokanju vodnih pip, ko ste dalj časa odsotni. Ima odštevalnik časa do datuma vašega prihoda iz dopusta, dnevi tega dopusta pa bodo prikazani na termostatu. Po koncu počitniškega obdobja se bo termostat povrnil nazaj na ročni ali programski način – na prej nastavljeni urnik.

5.6.1 Vstop v počitniški način

Za začetek nastavljanja pritisnite in držite tipko »HOL«(počitnice). Nastavitev števila dni počitniškega načina bo začela utripati

1. korak: število dni, za katere načrtujete odsotnost, nastavljate s pritiskom na tipko "+" ali "-".
2. korak: ponovno pritisnite tipko »HOL«(počitnice), da nastavite zeleno temperaturo, ko boste odsotni.
3. korak: ponovno pritisnite tipko »HOL«, da zaključite nastavitev.

5.6.2 Izhod iz počitniškega načina

Termostat se bo samodejno povrnil nazaj na prejšnje nastavitve po koncu določenega počitniškega obdobja. Za predčasni izhod iz tega načina pritisnite tipko »PRG«.

5.7 Zaklep tipkovnice

Pritisnite tipki "SET" in "HOL" skupaj za 3 sekunde da zaklenete tipke. Oznaka za zaklep se bo prikazala na ekranu. Za vklop tipk ponovno pritisnite obe tipki "SET" in "HOL" za 3 sekunde.

6. Tehnični podatki

Model	Smart2.0
Frekvenca	433Mhz
Temperaturni razpon	5-40°C
Natančnost	+/-0.1°C
Zaščita	IP20
Baterije (ni priloženo)	2x baterija AA

7. Garancija in odlaganje

Sundirect za Smart2.0 nudi 2-letno garancijsko dobo.

Serijsko številko najdete na zadnji strani teh navodil za uporabo. Prosimo, da ta navodila shranite zaradi morebitnih prihodnjih garancijskih zahtevkov. Če nastane okvara, ki je posledica napake v izdelavi ali materialu, bo Sundirect v garancijskem obdobju od datuma nakupa vaš termostat Smart2.0 popravil ali zamenjal. V primeru garancijskega zahtevka prosimo kontaktirajte vašega lokalnega prodajalca Sundirecta in vrnite termostat skupaj s potrdilom o nakupu. Garancija zajema samo popravilo ali zamenjavo Smart2.0. Odstranitev serijske številke na hrbtini strani ali odstranitev etikete na zadnjem delu Smart2.0 povzroči razveljavitev garancije. Garancija ne zajema nobenih poškodb, notranjih ali zunanjih, ki jih povzroči uporabnik. Sundirect ne odgovarja za kakršnokoli škodo, izpad dohodka ali poškodbe zaradi vdora vode ali vlage, za nenamerno povzročeno škodo, nepravilno uporabo, za popravila ali namestitve s strani nepooblaščenih oseb ter neupoštevanje navodil za varnost, vzdrževanje in montažo, navedenih v teh navodilih.



iR paneli.com

IR paneli d.o.o.
Bazoviška 6
1241 Kamnik

041 860 700
info@irpaneli.com
www.irpaneli.com



Sundirect Technology Ltd.
No.90, Zong'er Road, Tianfeng Village, Yiqiao
Xiaoshan district 311256 Hangzhou, China

Sundirect Logistics Europe
Hofbauer GmbH
Zimmerweg 4, 6020 Innsbruck
Austria/Europe

info@sundirect-heater.com
www.sundirect-heater.com

© 2023 Sundirect TechTechnology Ltd.